

Capacidad de adaptación de los municipios de Colombia al cambio climático: INFORME PREVENTIVO

Procuraduría Delegada para Asuntos
Ambientales y Agrarios



Contenido

1. Antecedentes
2. Generalidad del estudio
3. Resultados
4. Conclusiones

CAMBIO CLIMATICO

Fenómeno Ambiental

Problemas

Sociales

Económicos

Ambientales

Tendrá que afrontar la civilización humana

Costos dependerán exclusivamente de las acciones y los **planes de mitigación y adaptación** que contrarresten los impactos

Panel Intergubernamental en Cambio Climático de la ONU expresó una alerta sobre:

- Suministro de agua potable
- Seguridad alimentaria
- Cambios en el estado de los suelos
- Cambios en los ciclos de aguas (Precipitaciones).

Antecedentes

Informes preventivos

- Gestión del Cambio Climático en Colombia.(2011)
- Cambio Climático, Diversidad Biológica y Cultura.(2011)



Evaluó la gestión del cambio climático a nivel país, por parte del Sistema Nacional Ambiental.



Analizó la relación causal entre cambio climático, diversidad biológica y cultura, considerando los factores socioeconómicos, ambientales y jurídicos.

Memorandos

- Oficio No. 920 de 16 de agosto de 2013 y Oficio No. 1297 de 6 de junio de 2014.
- Oficio No. 0025 de 12 de diciembre de 2013.



Recomendaciones al Ministerio de Ambiente y Desarrollo Sostenible sobre incorporación la temática de adaptación al cambio climático en la Constitución Política de Colombia.



Recomendaciones a las Alcaldías Municipales y Distritales poner en practica una serie de reflexiones respecto a actividades que pueden realizar en los municipios en materia de adaptación al cambio climático.

Generalidades del estudio

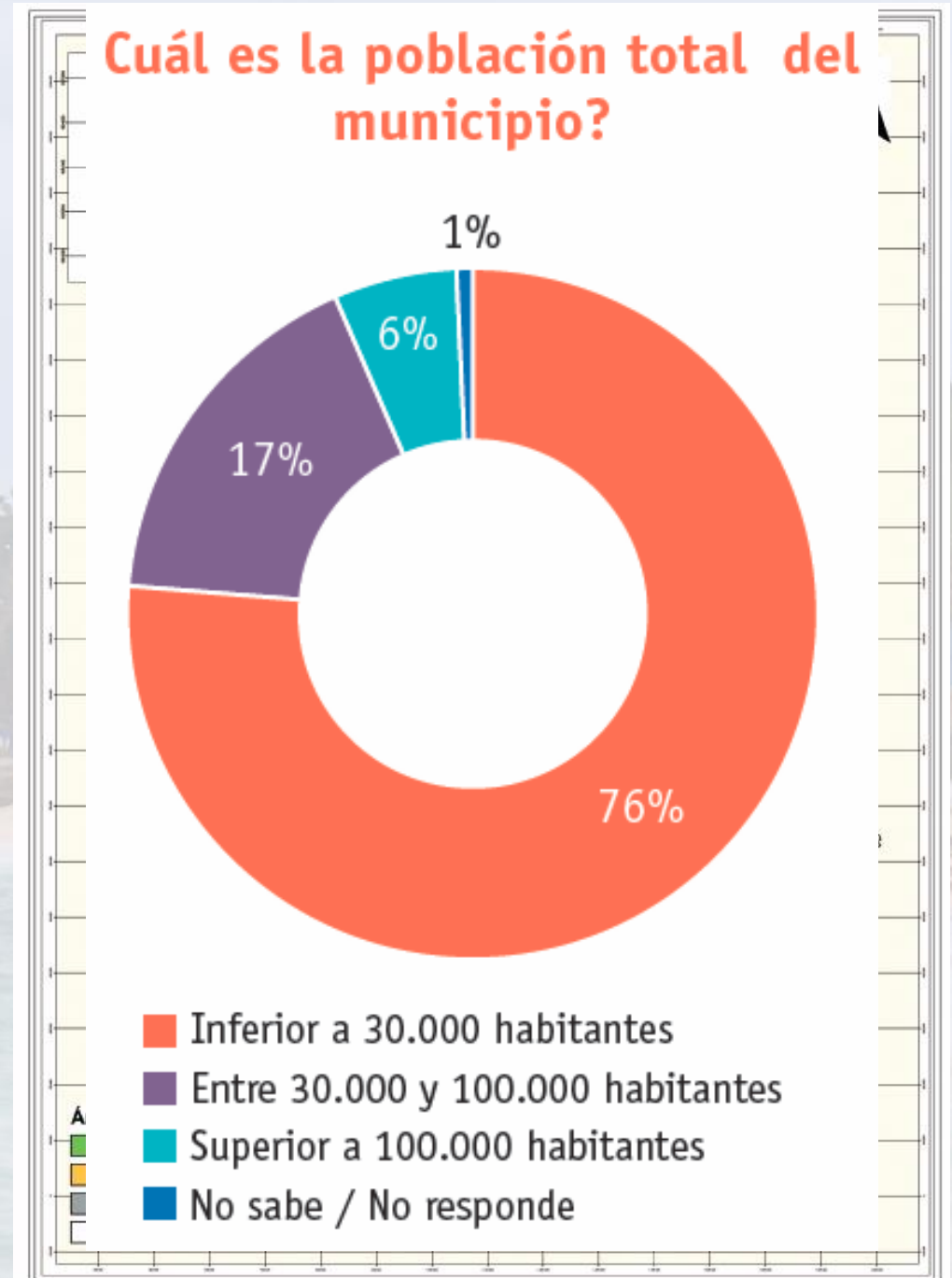


Resultados

A. Caracterización de los Municipios

En Colombia **93%** de los **municipios** tienen **menos de 100.000** habitantes.

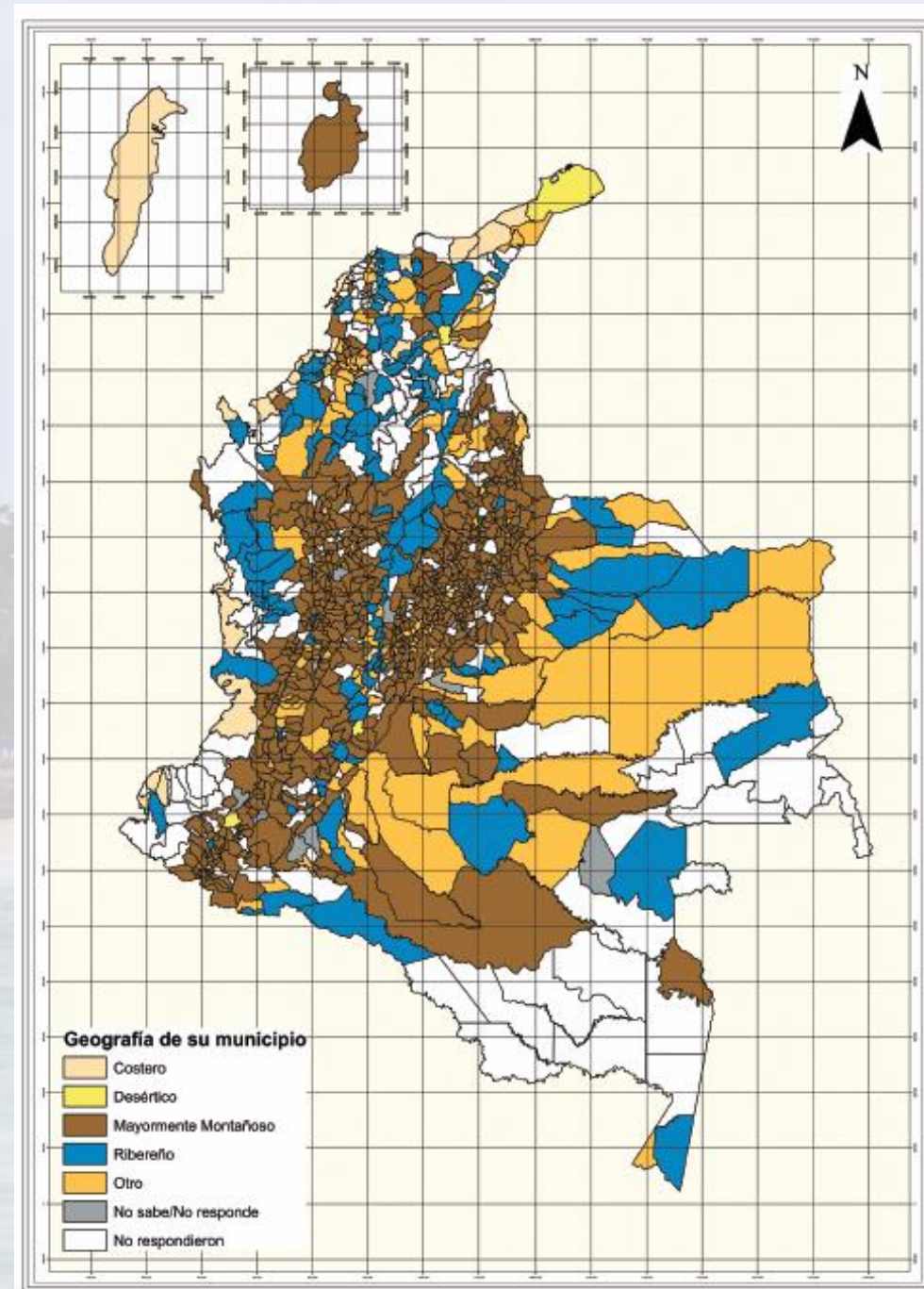
625 municipios reportan que su población es **mayormente rural**, la cual será la mas afectada con los fenómenos climáticos extremos.



Resultados

Caracterización de los Municipios

67% de los municipios identifica su geografía como **predominantemente montañosa**, las cuales son regiones **altamente susceptibles** al cambio climático especialmente los **paramos**.



Resultados

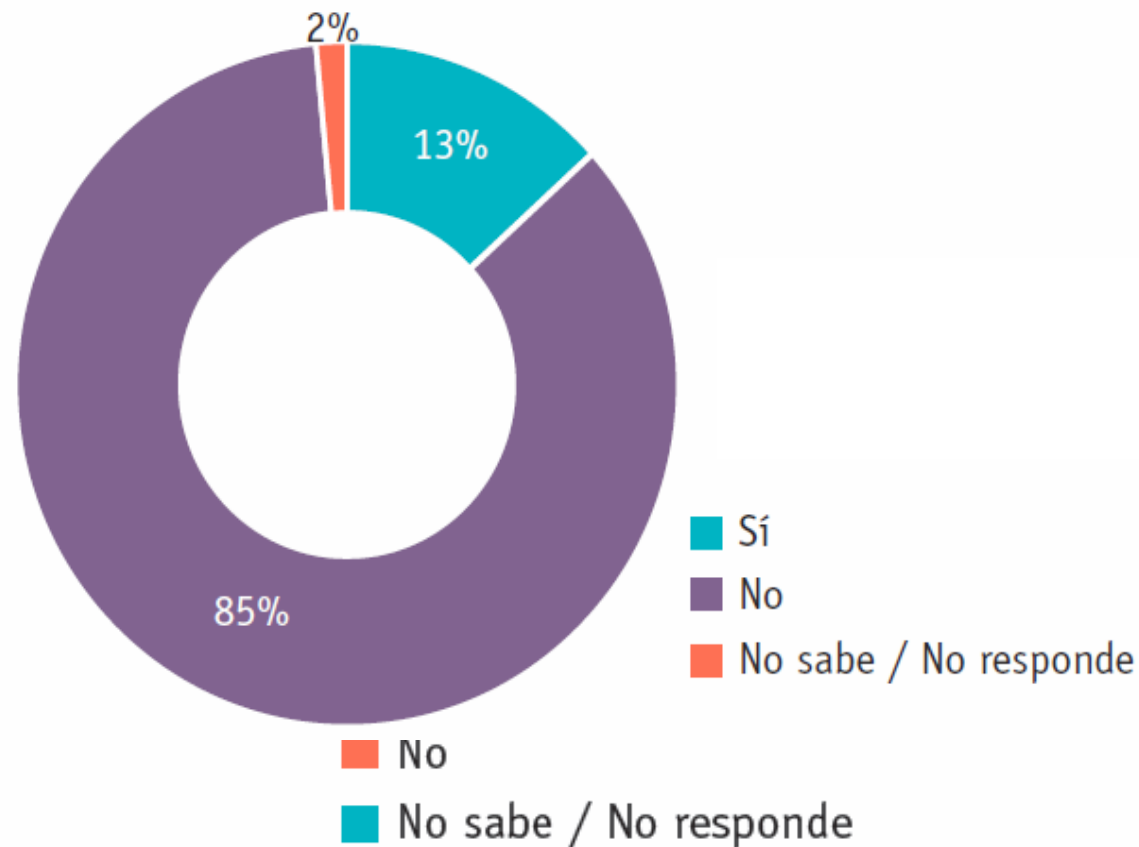
Antecedentes municipales en adaptación al cambio climático

93% de los municipios reconoce haber sido afectado por la **ola invernal** en los años 2010-2012

97% de los municipios registra haber sido afectado al menos por una de estas emergencias durante los años 2010-2013

El **85%** de los municipios asegura **NO contar con un sistema de alertas tempranas** asociadas a amenazas naturales.

Su municipio tiene un sistema electrónico de alertas tempranas de amenazas naturales?



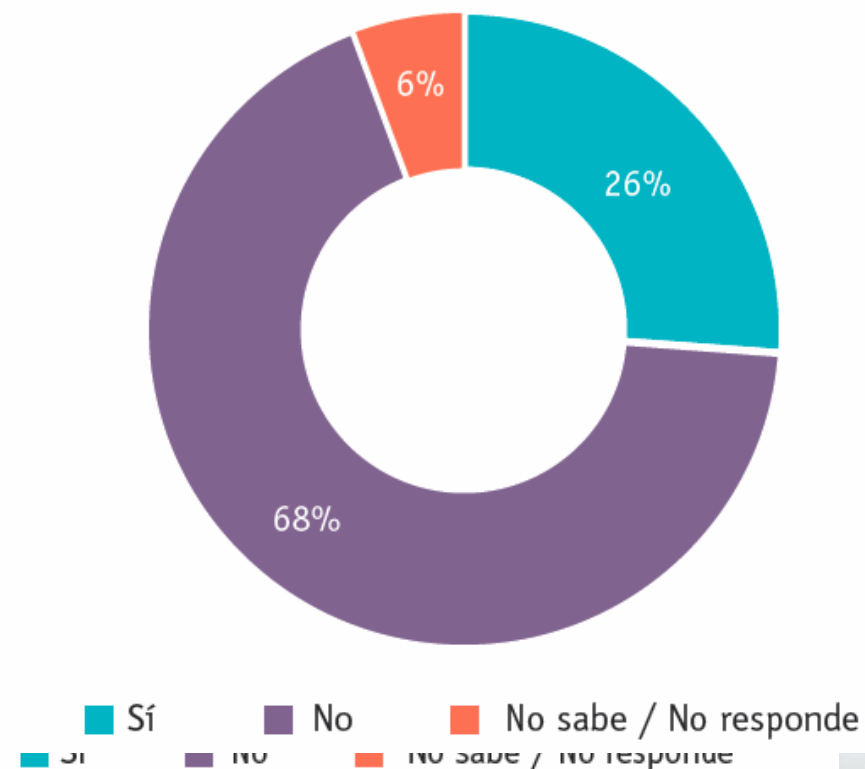
Resultados

Antecedentes municipales en adaptación al cambio climático

89% de los municipios aseguran **NO** contar con **infraestructura de almacenamiento de alimentos**

Tan solo **245** municipios afirman haber realizado **evaluaciones** de sensibilidad de los **cultivos agrícolas** y así mismo desconocen los impactos potenciales de los efectos del cambio climático en la seguridad alimentaria

Se han realizado evaluaciones de sensibilidad de los cultivos agrícolas indispensables para la alimentación de la población de la región?



Resultados

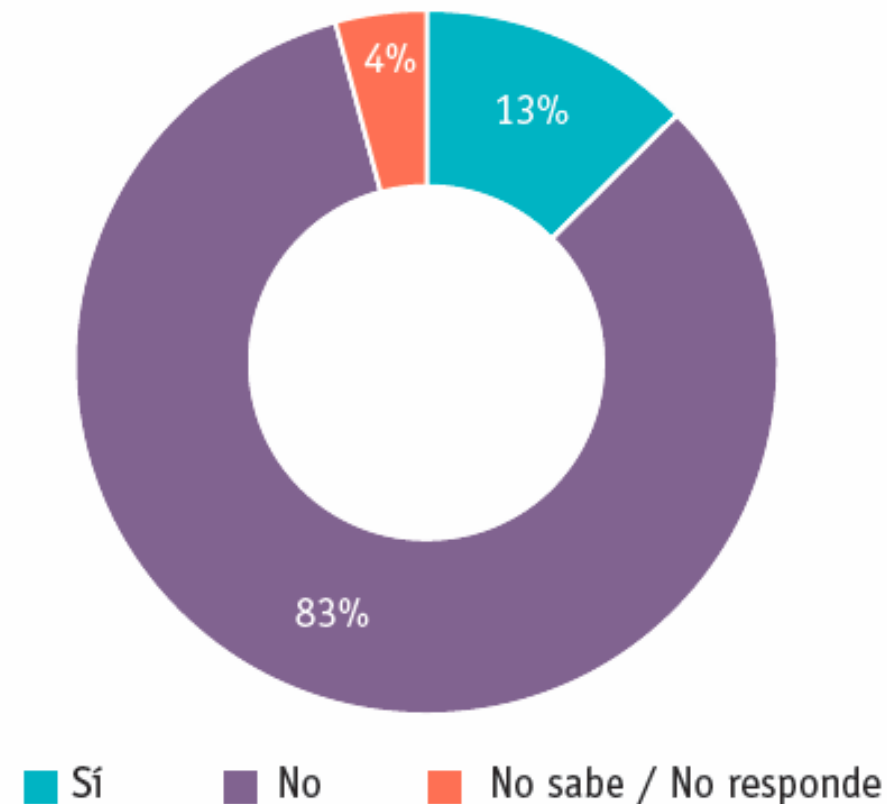
Antecedentes municipales en adaptación al cambio climático

Tan solo **67** municipios cuentan con **proyectos MDL** registrados en el MADS

21 municipios cuentan con **proyectos** certificados de reducción de emisión – **CER**

Solo 13% de los municipios han generado inversión en **proyectos de energías limpias o eficiencia energética**

Se ha generado inversión en proyectos de energías limpias o eficiencia energética?



Resultados

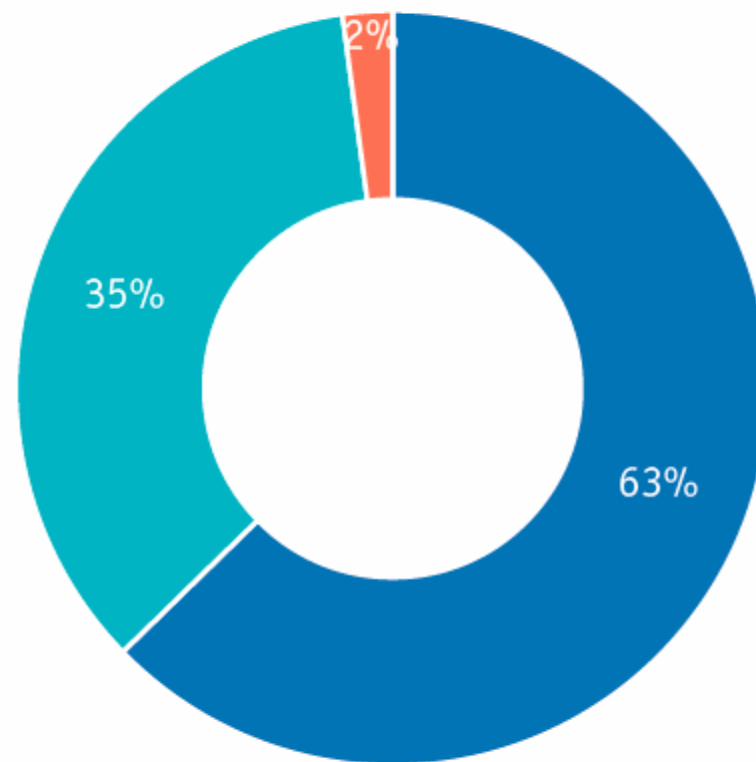
B. Ordenamiento territorial

63% de los municipios **NO** han **actualizado** su instrumento de **ordenamiento territorial**

82% de los municipios tienen **población** asentada en **zonas de riesgo**

De la población total de ese municipio, ¿qué porcentaje de población se encuentra ubicada en esas zonas consideradas de alto riesgo?

Su municipio ya realizó los ajustes y actualizaciones del POT?



■ Sí ■ No ■ No sabe / No responde

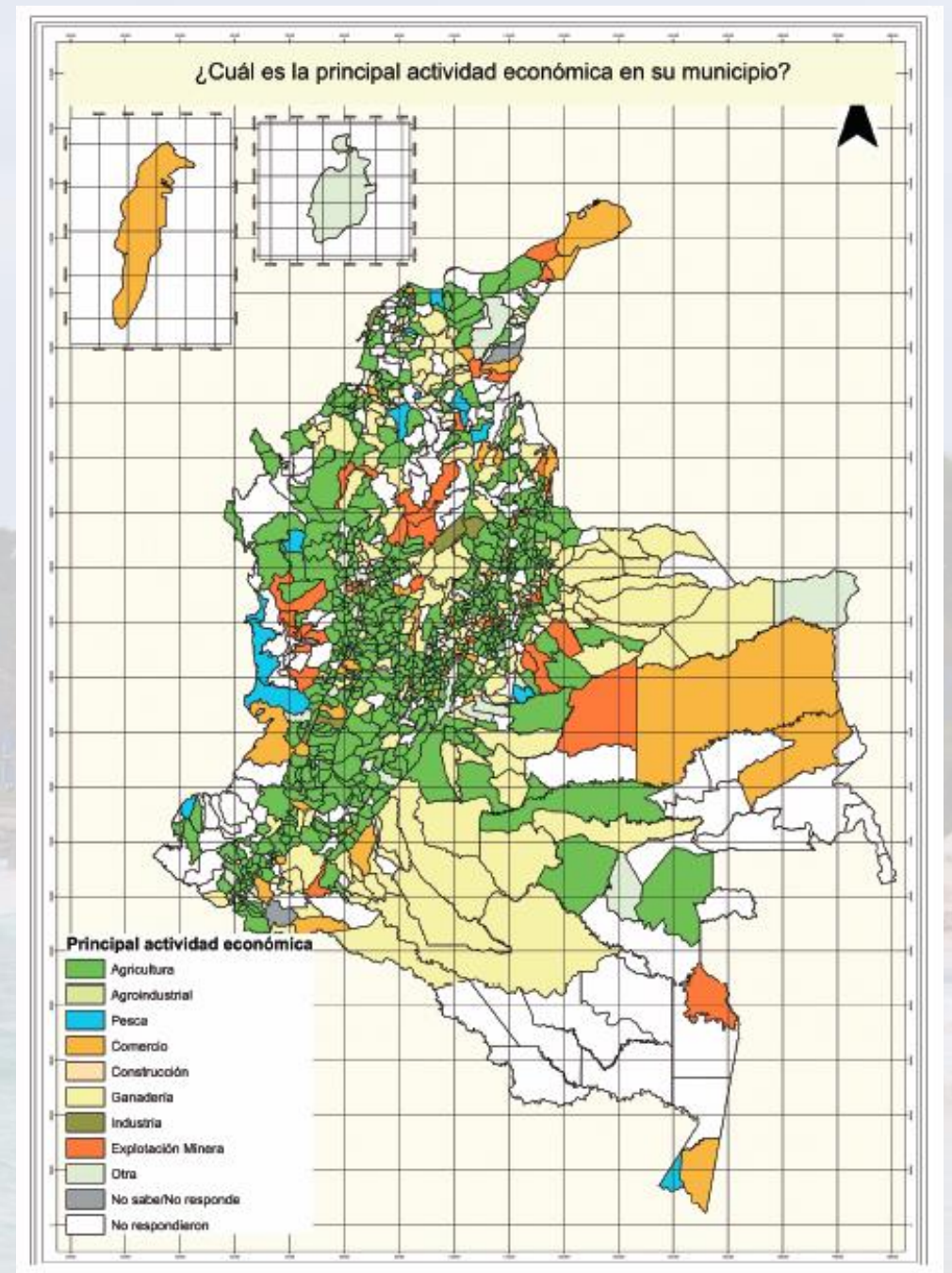
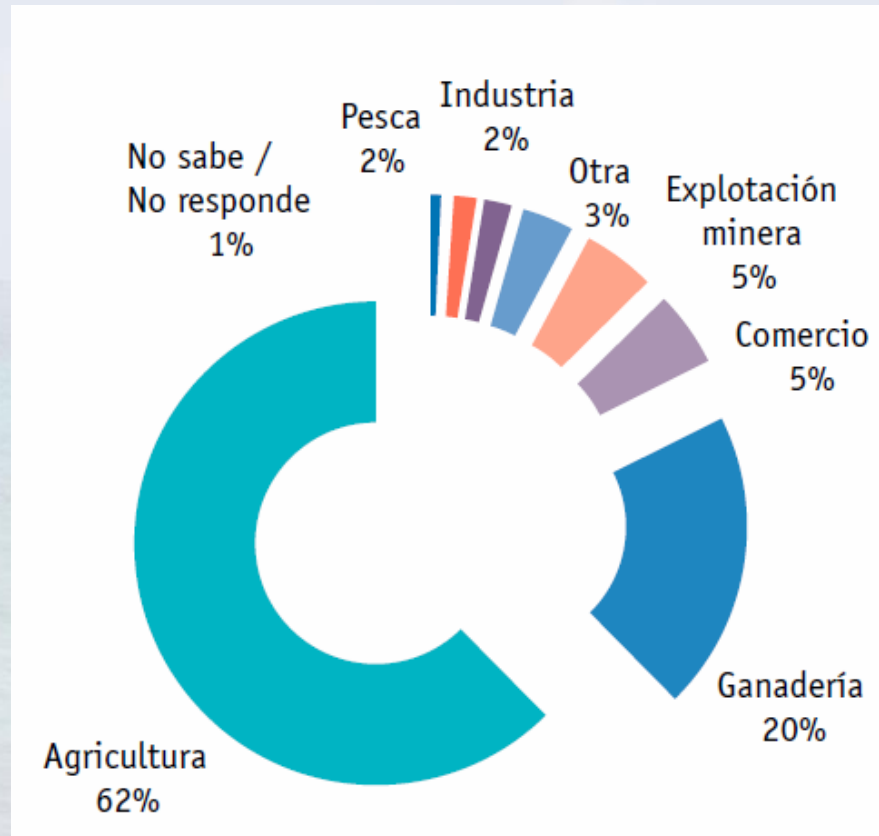
■ Entre 50 y 75%
■ >= 75%
■ No sabe/No responde
■ No respondieron



Resultados

C. Economía Municipal

Principal actividad económica de su municipio.



Resultados

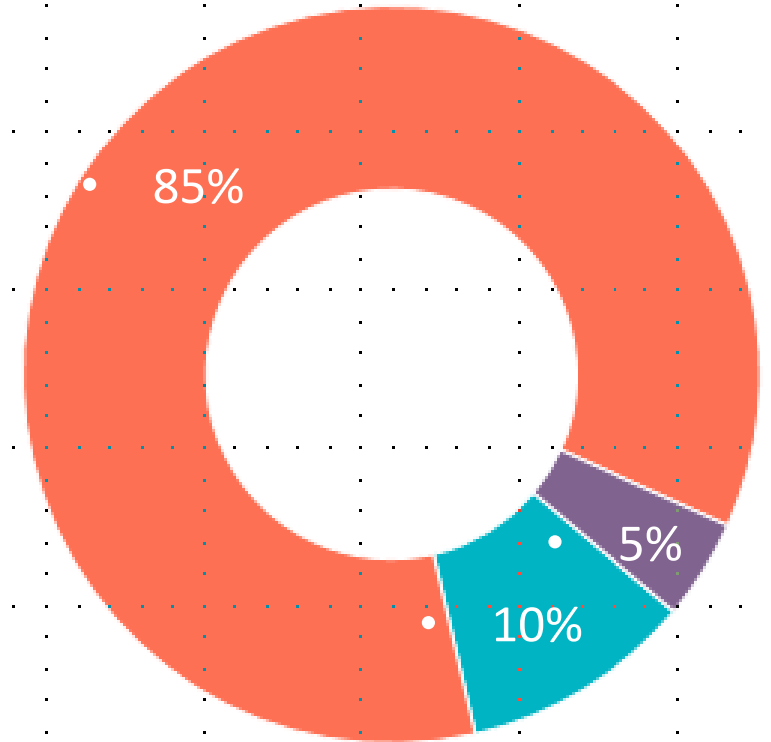
D. Gestión del Conocimiento y Liderazgo

Únicamente **22%** de los municipios tienen al menos un **funcionario** que se dedique a temas de **cambio climático**.

El **85%** de los municipios asegura **NO** contar con **estudios** sobre **cambio climático**

346 municipios no han incorporado la variable del cambio climático en sus PRAEs

El municipio cuenta con estudios sobre cambio climático



■ Sí ■ No ■ No sabe / No responde

Conclusiones

La adaptación es un proceso que demanda la articulación de diferentes actores que participen y coordinen los diversos sectores. Para esto es necesario diagnosticar la vulnerabilidad de la población, así como el medio biofísico, social y económico para poder diseñar las estrategias específicas de adaptación que más se ajusten a la realidad.

Es necesario incorporar medidas de adaptación específicas al contexto de cada municipio, teniendo en cuenta las características de población, tipos de geografía predominantes, las comunidades ubicadas en áreas de riesgo, la economía municipal y la distribución de la población en sus zonas rurales y urbanas, entre otras, con el fin de determinar su vulnerabilidad y las oportunidades que puede tener de adaptación a nivel local.

Conclusiones

La mayoría de los municipios del país desconocen los impactos potenciales de los efectos del cambio climático en la seguridad alimentaria de su jurisdicción y no cuentan con las herramientas necesarias para migrar a cultivos resistentes a las sequías, inundaciones o plagas que se derivan de esta situación.

Las cifras de la encuesta son una alerta sobre el uso de los instrumentos de ordenamiento territorial, su eficiencia, y la consideración de que ellos hagan de la evidencia del cambio climático.

Conclusiones

La adaptación a este fenómeno demanda prepararse para escenarios en el corto y mediano plazo de lluvias y sequías más intensas, lo que incluye repensar el uso actual del territorio y privilegiar coberturas reguladoras que amortigüen las consecuencias que estos extremos puedan tener sobre los sectores productivos y las vidas humanas; las cifras de la encuesta muestran que esta es una tarea pendiente para el país.

Conclusiones

Preocupa a la Procuraduría General de la Nación el bajo presupuesto asignado para 2016 al objetivo de un crecimiento resiliente y de reducción de la vulnerabilidad frente a los riesgos de desastre y al cambio climático (0.73%), frente al decidido para otras líneas como son educación (19.4%), defensa (13.32%), infraestructura (8.92%), salud (8.22%) y tecnología informática y de comunicaciones (3.16%).

Tan solo 22% de los municipios encuestados, el equivalente a 205 entes locales, identifican al menos un funcionario que tenga como objetivo detectar, documentar o investigar sobre los impactos del cambio climático en la región.

Y después de este informe....

Una segunda fase de esta actividad preventiva de la Procuraduría está en la dirección de promover el encargo a un ciudadano que resida en el municipio para que asuma específicamente la labor de coordinación municipal a la adaptación al cambio climático, con independencia de funciones en el organigrama local y con un liderazgo visible en esta temática.

Oficio No. 0379 de 7 de marzo de 2016:
Recordar a los alcaldes municipales la importancia de incluir la variable de cambio climático en las políticas locales, especialmente en el proceso de construcción de los Planes de desarrollo municipal que se encuentran adelantando en la actualidad.



GRACIAS

JULIANA HURTADO RASSI

Asesora

jhurtador@procuraduria.gov.co

5878750 Ext 10459

